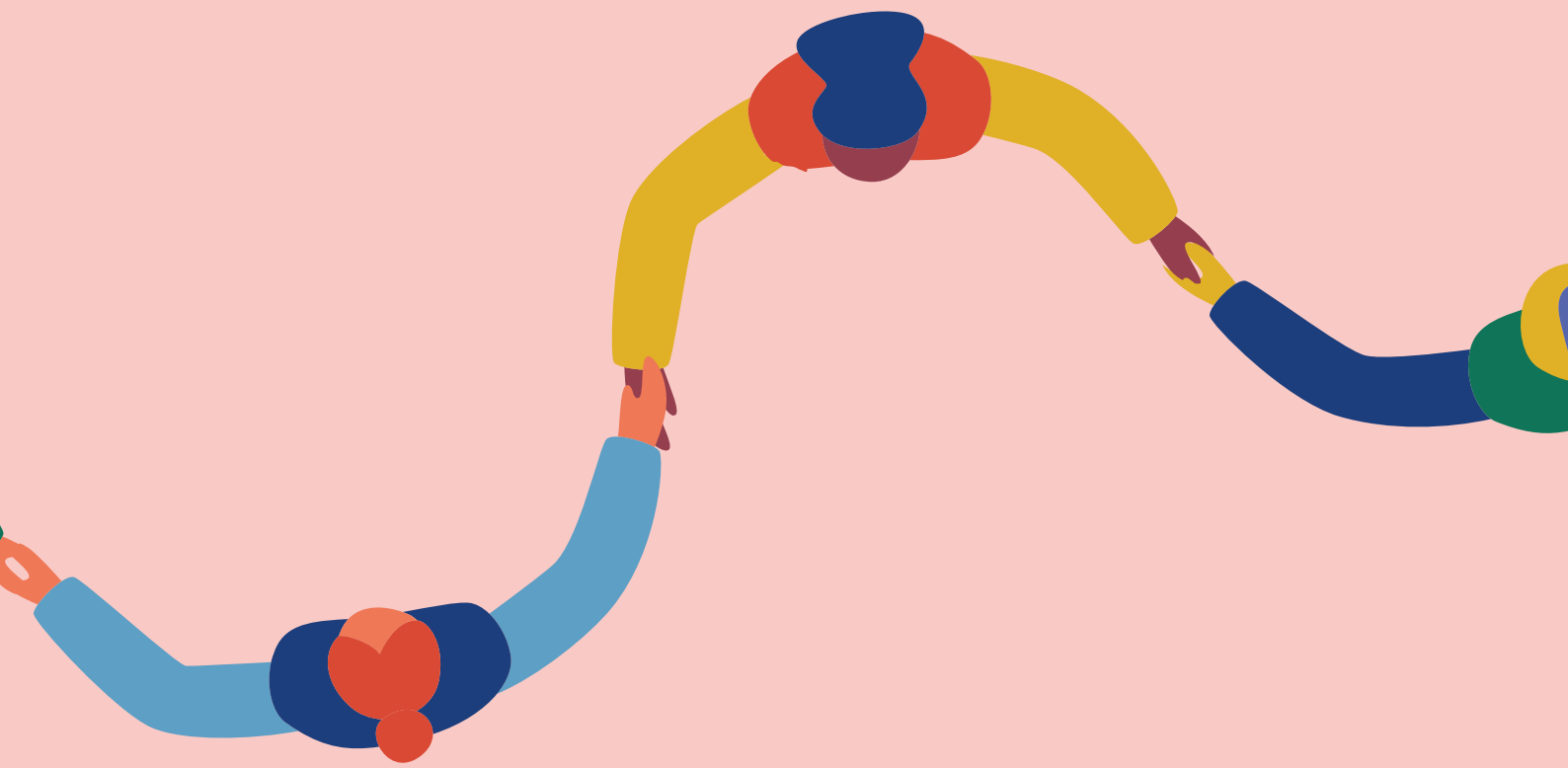




MANUAL PARA LA APLICACIÓN DEL SISTEMA DE MONITOREO DE PROCESOS DE EMANCIPACIÓN COMPASS

Futuro & Co.

Innovación
y comunidad
para la autonomía
de jóvenes
sin hogar





ÍNDICE

1. POR QUÉ ESTE MANUAL Pág. 7

2. ALGUNAS NOCIONES SOBRE INTERVENCIÓN SOCIAL CON ENFOQUE EN LA DESINSTITUCIONALIZACIÓN Y SU MEDICIÓN Pág. 9

- a. La desinstitucionalización **Pág. 9**
- b. La intervención social con enfoque desinstitucionalizador.
El caso de Futuro&Co. **Pág. 10**
- c. La medición de la desinstitucionalización **Pág. 11**

3. LA MATRIZ DE DESINSTITUCIONALIZACIÓN Pág. 15

- a. Dimensiones y ejes de la matriz **Pág. 15**
- b. Escalas **Pág. 18**
- c. Medición **Pág. 22**

4. SISTEMA DE MONITOREO DE PROCESOS DE EMANCIPACIÓN – COMPASS Pág. 25



1. Por qué este manual

En enero de 2022, FACIAM inicia la andadura de un proyecto de innovación social que, con financiación del Ministerio de Derechos Sociales y Agenda 2030 a cargo de los fondos Next Generation de la UE, quiere poner a prueba un nuevo modelo de intervención con jóvenes en exclusión socio residencial. Para ello, se diseña una batería de herramientas pensada para abordar las demandas que tienen las personas en esta etapa específica de su vida, con el claro objetivo de favorecer la (re)construcción de sus proyectos de vida en la comunidad.

Con el objetivo de generar un proceso de inclusión social que empodere a dichos jóvenes se diseñó un modelo de intervención que pivota sobre las siguientes dimensiones:

- Acompañamiento social con enfoque interseccional
- Generación de vivienda
- Acceso a derechos
- Participación comunitaria
- Vigilancia de la salud integral
- Desarrollo de itinerarios de formación y empleo

La hipótesis fundamental del proyecto es que, si logramos desarrollar una intervención integral con los jóvenes en base a unos parámetros estandarizados en esas seis dimensiones, lograremos unos niveles de autonomía, inclusión plena y, por tan-

to, desinstitucionalización significativos.

Para poner a prueba esta hipótesis, se adopta la decisión de incorporar un elemento fundamental del modelo, un sistema de medición de su eficacia en términos de desinstitucionalización.

Con este propósito, se pone en marcha el Grupo de Experimentación de Enfoques Transversales, conformado por técnicos/as de las instituciones agrupadas en FACIAM, cuyo objetivo inicial fue el de crear un sistema para monitorear la implementación de las innovaciones de Futuro&Co., como base a la valoración de su influencia en la desinstitucionalización de las y los jóvenes participantes. Como consecuencia de la reflexión y el trabajo grupal, la propuesta evoluciona y el Grupo se propone desarrollar una herramienta de medición del impacto de la intervención en la desinstitucionalización de las y los jóvenes, a partir de la definición de una serie de dimensiones y subdimensiones que caractericen la desinstitucionalización. En este proceso, FACIAM ha contado con el inestimable apoyo del IUDC-Universidad Complutense de Madrid.

El sistema de medición creado tiene como objetivo la evaluación de la intervención social diseñada y desarrollada en Futuro&Co., sobre la base de las dimensiones señaladas más arriba en el marco de la desinstitucionalización y su escalabilidad a otros proyectos y modelos de intervención.





2. Algunas nociones sobre intervención social con enfoque en la desinstitucionalización y su medición

a. La desinstitucionalización

La desinstitucionalización consiste en la generación de las condiciones necesarias para que las personas que participan en un proceso de intervención social tengan una vida independiente y basada en la comunidad. Esto implica dos elementos fundamentales.

Por un lado, una biografía independiente solo puede darse cuando la persona alcanza niveles de autonomía suficientes para realizar elecciones propias y, de esa manera, alcanzar niveles de control sobre su vida y las consecuencias de sus propias decisiones. Este planteamiento genera consecuencias de carácter más concreto, tangibles, como por ejemplo la necesidad de una capacidad legal plena, el acceso a un hogar o el desarrollo de habilidades psicosociales.

Por otro lado, para que el proceso de desinstitucionalización sea exitoso es necesario hacer accesible la comunidad y

sus recursos a los/as jóvenes que participan en el programa.

Los programas de protección social en general deben evitar que las personas que son objeto de acompañamiento establezcan vínculos de dependencia a largo plazo con las prestaciones e instituciones incluidas en dichos programas.

De manera específica, los programas de reducción del sinhogarismo deben tener el objetivo de fomentar una creciente autonomía durante el acompañamiento. En este sentido, la desinstitucionalización es un objetivo en sí mismo, pero sobre todo es una herramienta para reducir el papel de los factores de riesgo social que afectan a una persona en particular.

Dicho de otra forma, los apoyos institucionalizados deberían evolucionar hacia los apoyos comunitarios. Estos apoyos, los comunitarios, constituyen la forma habitual en la que los/as ciudadanos/as tratan de resolver – generalmente con

éxito – las dificultades cotidianas y las complicaciones de mayor intensidad en los distintos ámbitos de la vida (familiar, económico, etc.). En este sentido, al referirnos a apoyos comunitarios hacemos referencia a los apoyos “naturales” de la sociabilidad, incluyendo aquellos recursos públicos y privados orientados a la protección social.

b. La intervención social con enfoque desinstitucionalizador. El caso de Futuro&Co.

Las personas jóvenes en situación de sinhogarismo constituyen un grupo que difiere del habitual con el que venimos trabajando desde hace décadas. Nos estamos refiriendo al perfil constituido por personas en situación de calle cronificada y, en muchos casos, afectada por problemas de adicciones y enfermedad mental subyacente. En el caso de las personas jóvenes en situación de sinhogarismo, nos encontramos con notables especificidades relacionadas no solo con su edad, sino también con su origen, diversidad sociocultural y las causas de su situación de exclusión social. Consideramos, además, que en el caso de las personas jóvenes las posibilidades de revertir la situación de sinhogarismo son

mayores que en otros perfiles, de manera que es imprescindible adaptar la intervención y crear nuevas herramientas y procedimientos de intervención y acompañamiento sociales.

Futuro&Co. nace con la idea de dotar a los y las jóvenes de herramientas y apoyos para poder realizar la transición a su etapa adulta y tomando el poder de decisión sobre su modo de vida, consiguiendo un verdadero protagonismo en la toma situada de decisiones y volcándonos en un acompañamiento que favorezca un tránsito emocionalmente sano, que permita la desinstitucionalización y la capacidad de agencia de cada participante.

Así, el objetivo final de Futuro&Co. no consiste necesariamente en eliminar las situaciones de riesgo social o erradicar los factores que sitúan a los/as jóvenes que participan en el proyecto en situación de riesgo de exclusión. Si bien ese es un objetivo del programa, lo cierto es que dichas situaciones son prácticamente inevitables en el futuro a corto y medio plazo de la ciudadanía en general, y en particular de las personas en situación de desventaja socioeconómica. Por ello, a través de la definición de un conjunto de herramientas centradas en la desinstitucionalización persigue garantizar lo que podríamos denominar el “derecho a la comunidad”, es decir, garantizar la po-

sibilidad de que las personas que participen en el programa aborden las situaciones de riesgo social e incertidumbre a partir de los recursos de la comunidad y no a partir de recursos específicos de protección social.

Un elemento central en la consideración de la desinstitucionalización es que los/as jóvenes tengan los apoyos – basados en sus propias decisiones – que puedan requerir para controlar sus actividades cotidianas y participar en la comunidad.

Por tanto, el apoyo debe estar centrado en la persona y ha de ser accesible a través de diversas opciones (es decir, a través de la existencia de opciones de servicios). En este sentido, el apoyo para una vida desinstitucionalizada incluye un conjunto amplio de apoyos formales, pero también, y de manera creciente, el apoyo procedente de las redes informales basadas en la comunidad.

c. La medición de la desinstitucionalización

Históricamente, en el tercer sector se han realizado las intervenciones desde la intuición profesional; esta es una intuición basada en el conocimiento y en la expe-

riencia de cada uno de las y los técnicos que intervienen, no siendo habitual el uso de escalas de medición. La manera de cuantificar el impacto de esta intervención se hacía a través de consecución de objetivos y el grado en que se hace con el fin último de la inclusión, por lo que de una forma muy reduccionista podemos hablar de que la inclusión se logra al lograr unos objetivos, siendo finalista y dando menos peso al proceso y a los distintos estados de la persona en este proceso. Al incorporar la visión desinstitucionalizadora, creamos la necesidad de conocer el estado de la persona en los distintos momentos de la intervención, para poder aplicar las herramientas correspondientes que nos permitan revertirla y lograr un mayor grado de control, autonomía y poder de decisión.

Desde esta perspectiva, las herramientas creadas en el proyecto nos permiten dirigir la intervención a una mejora de los procesos psicosociales, de la red de apoyo y de la participación comunitaria, así como a la adquisición de competencias claves en distintas áreas transversales que permitan a los participantes alcanzar un alto grado de emancipación y poder vivir acorde a sus preferencias, desde una visión situada de su realidad. Para conseguir este objetivo global de intervención, se ha desarrollado un sistema de medición, que nos permita conocer

el momento personal del proceso de intervención, replantearla y usar las herramientas más adecuadas en cada momento.

Otro de los aspectos fundamentales a los que tenemos que dar respuesta es la medición del impacto de las herramientas de intervención y comprobar si el efecto que buscamos está siendo el que realmente se está produciendo. Es necesario, tanto en el proyecto como en las intervenciones en general, un sistema de recopilación de datos sistematizados que nos permitan:

- Obtener una fotografía del momento personal, tanto con factores que afectan a la intervención como con factores personales y comunitarios.
- Guiar la intervención basada en la medición de datos y fijar los objetivos más adecuados.
- Usar las herramientas adecuadas para alcanzar los niveles de desinstitucionalización deseados.
- Un conocimiento individualizado del estado personal, de la intervención y del impacto de las actividades y herramientas usadas.

- Individualizar la intervención y adaptarla a factores y áreas concretas de acompañamiento.

- Identificar las posibilidades que se abren, disponiendo de mediciones globales y pudiendo realizar análisis tanto intra como intergrupales y tener una valoración general de la incidencia del modelo.

Por ello, la creación de una matriz de desinstitucionalización nos permite dirigir la intervención y estimar el impacto del modelo. En este sentido, COMPASS es, al mismo tiempo, un mecanismo de apoyo al diseño de la intervención y un instrumento para estimar su impacto.







3. La matriz de desinstitucionalización

a. Dimensiones y ejes de la matriz

Con el fin de determinar el nivel de desinstitucionalización de las personas se han definido 3 dimensiones sobre las que aplicar la medición en base a los criterios de control, autonomía y decisión.

IDENTIDAD PSICOSOCIAL

· Aquellos elementos identitarios de la persona que ejercerán bloqueos posibles en el proceso de emancipación y que podrán ser objeto de intervención, pero que requieren más bien de estrategias de gestión, reconocimiento y adaptación sobre los mismos de la persona participante.

APOYOS

· Elementos de apoyo comunitarios percibidos por la persona participante y por las y los profesionales de referencia como accesibles, adaptados y reconocidos por la persona, o no.

COMPETENCIAS

· Destrezas existentes o por trabajar en la persona para dotarle a la misma de una mayor capacidad de elección y control y, con ello, de autonomía para el disfrute de una vida en la comunidad.

Las tres dimensiones recogidas en la escala explican los tres elementos que se conjugan en la interacción de la persona con la comunidad de referencia: la identidad psicosocial de dicha persona, construida en base a una historia personal y que es susceptible a cambios en una intervención social intensiva, pero que requiere una mirada de acomodación y no solamente de transformación; los apoyos disponibles en la sociedad y su grado de adaptación a la realidad de las personas que deben disfrutar de dichos apoyos; y, por último, las competencias necesarias para conjugar de la mejor manera identidad y apoyos, estos sí mucho más permeables a procesos de transformación y aprendizaje en el marco de una intervención educativo social.

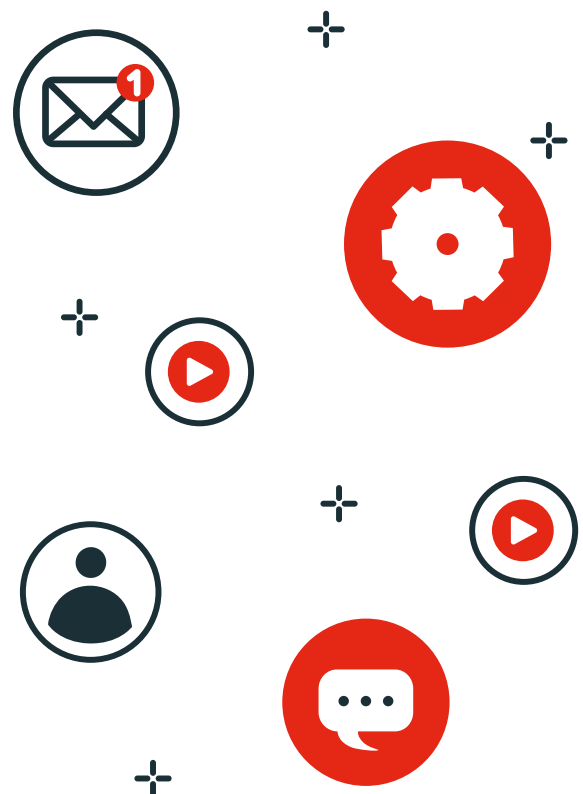
Para cada una de estas dimensiones se han definido una serie de subdimensiones, que son específicas para cada una de ellas.

Pero, a su vez, las tres dimensiones se encuentran atravesadas por 3 ejes y sus respectivas subdimensiones:

- Eje de derechos: capacidad jurídica de participación y de disfrute de una vida en la comunidad.
- Eje relacional: capacidad de vinculación e interacción social que permita sostener la vida comunitaria.

- Eje de vivienda: grado de normalización del elemento de vivienda en la vida de la persona y de control autónomo sobre dicho recurso.

De esta manera, y junto al eje específico de cada dimensión, obtenemos una matriz de 3 dimensiones por 4 ejes, en la que se detallan 33 componentes que explican el grado de institucionalización o desinstitucionalización, en qué grado una persona vive su vida lo más vinculada posible a su comunidad de referencia y, por tanto, sin la dependencia o apoyo específico o mediación requerida por parte de una institución.



MATRIZ PARA UNA VIDA BASADA EN LA COMUNIDAD

	Eje Específico	Eje de Derechos	Eje Relacional	Eje de Vivienda
Identidad psicosocial	<ul style="list-style-type: none"> · Autoconcepto · Sistema de expectativas · Atribución de causalidad · Manejo de la incertidumbre · Conductas de salud · Resiliencia · Espiritualidad 	<ul style="list-style-type: none"> · Identidad digital · Conciencia de ciudadanía 	<ul style="list-style-type: none"> · Pertenencia a grupos · Socialización 	<ul style="list-style-type: none"> · Seguridad ontológica · Sentido de pertenencia
Apoyos	<ul style="list-style-type: none"> · Garantía de ingresos- sistema de protección social 	<ul style="list-style-type: none"> · Acceso a servicios en la comunidad 	<ul style="list-style-type: none"> · Participación en redes sociales digitales · Ocio · Apoyo social 	<ul style="list-style-type: none"> · Acceso a la vivienda · Convivencia vecinal
Competencias	<ul style="list-style-type: none"> · Brecha digital · Idioma · Garantía de Ingresos - Empleabilidad · Destrezas formativas · Conocimiento y manejo del entorno · Gestión económica personal 	<ul style="list-style-type: none"> · Autonomía en la interacción con las administraciones · Desarrollo de conciencia de desinstitucionalización 	<ul style="list-style-type: none"> · Habilidades sociales · Relaciones igualitarias 	<ul style="list-style-type: none"> · Habilidades domésticas · Habilidades convivenciales · Autonomía en la gestión de la vivienda de salida

b. Escalas

De manera adicional, la herramienta de medición permitirá la configuración de apoyos y diseño de intervenciones flexibles, adaptadas y centradas en la persona.

Se proponen una serie de escalas de tercer nivel que se configuran en base a interacciones seleccionadas por variables en base a criterios técnicos y de intervención social. Las cuatro escalas que propone-

mos se pueden tomar como 4 enfoques de la intervención en las que activar la intención de trabajo en elementos diferentes.

Para un primer enfoque proponemos una subescala que mida elementos vinculados con el **Cuidado y el Autocuidado**, con la introspección y la evaluación del reconocimiento que la persona hace de sí misma, de sus facultades, competencias y capacidades. Esta escala se alimenta de los siguientes elementos:

- AUTOCONCEPTO
- SISTEMA DE EXPECTATIVAS
- ATRIBUCIÓN DE CAUSALIDAD
- MANEJO DE LA INCERTIDUMBRE
- CONDUCTOS DE SALUD
- RESILIENCIA
- ESPIRITUALIDAD
- CONCIENCIA DE CIUDADANÍA
- PERTENENCIA A GRUPOS
- SOCIALIZACIÓN
- SEGURIDAD ONTOLÓGICA
- SENTIDO DE PERTENENCIA
- PARTICIPACIÓN EN REDES SOCIALES DIGITALES
- OCIO
- APOYO SOCIAL
- DESTREZAS FORMATIVAS
- CONOCIMIENTO Y MANEJO DEL ENTORNO
- GESTIÓN ECONÓMICA PERSONAL
- DESARROLLO DE CONCIENCIA DE DESINSTITUCIONALIZACIÓN
- HABILIDADES SOCIALES
- RELACIONES IGUALITARIAS
- HABILIDADES DOMÉSTICAS
- HABILIDADES CONVIVENCIALES

Para un segundo enfoque proponemos una subescala que mida elementos vinculados con el **trabajo personal y la activación de competencias** necesarias para un desempeño que todavía no

tiene una mirada en la emancipación, pero sí más activa que en el primer enfoque. Se basaría en los siguientes componentes de la matriz:

- BRECHA DIGITAL
- IDIOMA
- GARANTÍA DE INGRESOS – EMPLEABILIDAD
- DESTREZAS FORMATIVAS
- CONOCIMIENTO Y MANEJO DEL ENTORNO
- GESTIÓN ECONÓMICA PERSONAL
- HABILIDADES DOMÉSTICAS
- HABILIDADES CONVIVENCIALES
- HABILIDADES SOCIALES
- RELACIONES IGUALITARIAS
- INGRESOS POR PROTECCIÓN SOCIAL
- AUTOCONCEPTO
- SISTEMA DE EXPECTATIVAS
- ATRIBUCIÓN DE CAUSALIDAD

- MANEJO DE LA INCERTIDUMBRE
- CONDUCTAS DE SALUD
- RESILIENCIA
- ESPIRITUALIDAD
- IDENTIDAD DIGITAL
- CONCIENCIA DE CIUDADANÍA
- SEGURIDAD ONTOLÓGICA
- SENTIDO DE PERTENENCIA

Para un tercer enfoque proponemos una subescala que mida las variables que puntúan más en lo relacional, en la

participación y la vida en comunidad.

Esta escala se apoya en 18 componentes:

- PERTENENCIA A GRUPOS
- SOCIALIZACIÓN
- CONCIENCIA DE CIUDADANÍA
- AUTOCONCEPTO
- SENTIDO DE PERTENENCIA
- ACCESO A SERVICIOS EN LA COMUNIDAD
- OCIO
- APOYO SOCIAL
- CONVIVENCIA VECINAL
- BRECHA DIGITAL
- IDIOMA

- CONOCIMIENTO Y MANEJO DEL ENTORNO
- GESTIÓN ECONÓMICA PERSONAL
- AUTONOMÍA EN LA INTERACCIÓN CON LAS ADMINISTRACIONES
- DESARROLLO DE CONCIENCIA DE DESINSTITUCIONALIZACIÓN
- HABILIDADES SOCIALES
- RELACIONES IGUALITARIAS
- HABILIDADES CONVIVENCIALES



Por último, para un cuarto enfoque proponemos una subescala que mida competencias vinculadas a

la emancipación. Esta escala se compone de 26 elementos de valoración:

- SEGURIDAD ONTOLÓGICA
- SISTEMA DE EXPECTATIVAS
- MANEJO DE LA
INCERTIDUMBRE
- RESILIENCIA
- IDENTIDAD DIGITAL
- PERTENENCIA A GRUPOS
- INGRESOS POR
PROTECCIÓN SOCIAL
- ACCESO A SERVICIOS
EN LA COMUNIDAD
- PARTICIPACIÓN EN REDES
SOCIALES DIGITALES
- OCIO
- APOYO SOCIAL
- ACCESO A LA VIVIENDA
- CONVIVENCIA VECINAL
- BRECHA DIGITAL
- IDIOMA

- GARANTÍA DE
INGRESOS - EMPLEABILIDAD
- DESTREZAS FORMATIVAS
- CONOCIMIENTO Y MANEJO
DEL ENTORNO
- GESTIÓN ECONÓMICA
PERSONAL
- AUTONOMÍA EN LA
INTERACCIÓN CON LAS
ADMINISTRACIONES
- DESARROLLO DE CONCIENCIA
DE DESINSTITUCIONALIZACIÓN
- HABILIDADES SOCIALES
- RELACIONES IGUALITARIAS
- HABILIDADES DOMÉSTICAS
- HABILIDADES CONVIVENCIALES
- AUTONOMÍA EN LA GESTIÓN
DE LA VIVIENDA DE SALIDA

c. Medición

Para la medición de estos componentes se han elaborado diferentes instrumentos.

- En primer lugar, se han generado rúbricas para la valoración por parte del/la profesional de referencia.
- Cuestionarios de autovaloración para el/la participante, que en ocasiones son versiones adaptadas de escalas de amplia utilización en el ámbito de la intervención psicosocial.

Cada ítem ofrecerá un valor identificado entre el 0 y el 3, siendo 0 el valor más bajo y vinculado con elementos que hablan de un esquema de vida institucionalizada o dependiente en gran medida de las instituciones y siendo 3 el valor más alto y vinculado con una vida en la comunidad y que conjuga de la forma más adecuada los valores que generan Autonomía, Decisión y Control.

Así, la herramienta facilita un valor general comprendido entre 0 y 99 puntos, ofreciendo un primer acercamiento de fácil comprensión. Pero, además, y más importante, facilitará puntuaciones para cada una de las escalas que, en esta ocasión, no se realiza de una manera directa, sino que conlleva una operación de ponderación.

Profundiza más sobre la medición de la desinstitucionalización en el módulo formativo **“Medición del impacto de la intervención con jóvenes en situación de sinhogarismo. Sistema de monitoreo de procesos de emancipación COMPASS”**, disponible en www.campus.faciam.org



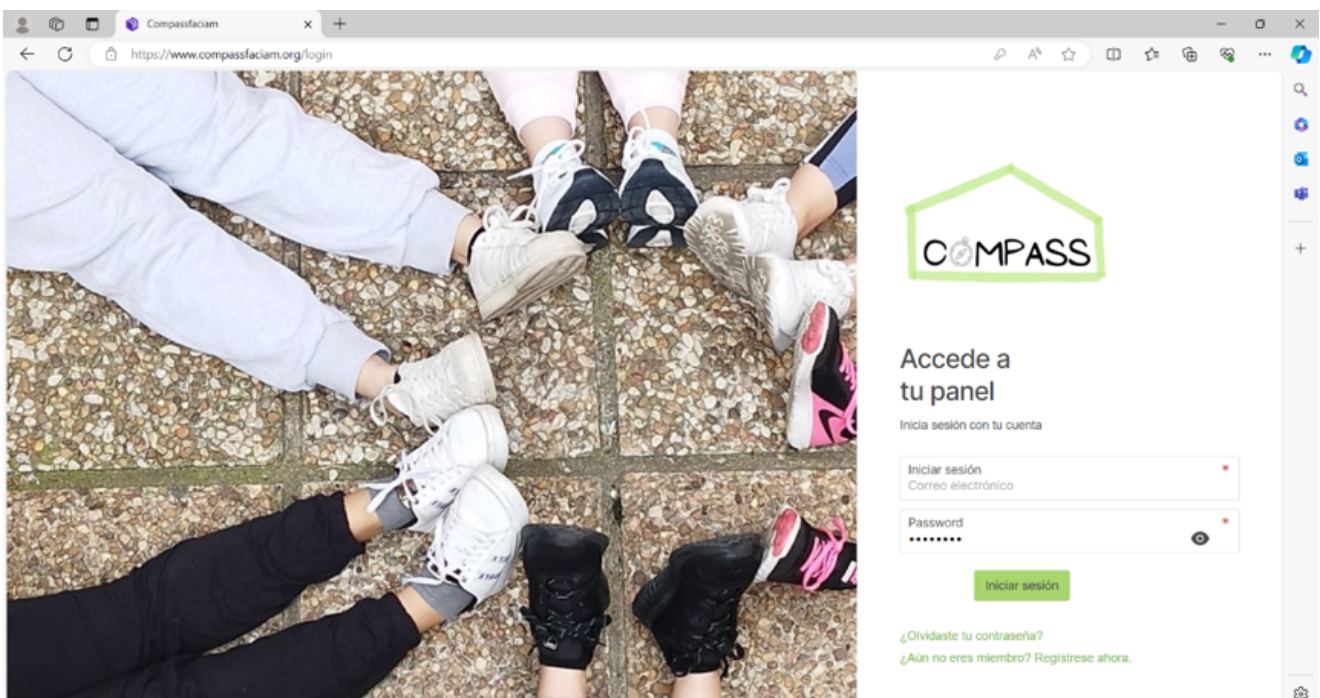


4. Sistema de Monitoreo de Procesos de Emancipación – COMPASS

COMPASS es la traslación de la matriz de desinstitucionalización a un entorno digital. COMPASS permite analizar el progreso de una persona que está siendo acompañada por profesionales de la intervención social con un enfoque de derechos y con el objetivo de que alcance un nivel deseable de desinstitucionalización.

a. Acceso a COMPASS y registro como usuario

Al entrar en COMPASS (www.compassfaciam.org), lo primero que aparecerá es el panel de acceso. La primera tarea será iniciar sesión como usuario/a, mediante una dirección de correo electrónico.



Justo debajo del mismo, se encuentra la función “¿Aún no eres miembro? Regístrate ahora.”, donde la/el usuario hará clic para empezar con el proceso de registro, si es la primera vez que accede a COMPASS.

Una vez clicada dicha función, la herramienta cargará una página con los datos necesarios para el registro, que debe completarse para formalizarlo.

Una vez hecho el registro se puede acceder y descargar el Manual de uso de COMPASS, que recoge los pasos a seguir para trabajar en el entorno digital.

Consulta el Manual de uso de COMPASS para una completa comprensión del funcionamiento de la herramienta digital.

Pero antes de adentrarte en eso, conviene conocer las bases para la aplicación de la herramienta.

b. Estructura de COMPASS

Bloque ‘Participantes’: La aplicación per-

mite registrar los datos de las personas que participan en un programa de intervención o que están siguiendo un proceso de acompañamiento en una entidad determinada. Este bloque recoge información relativa a:

- Datos de la entidad que acompaña
- Identidad de la persona
- Historia de institucionalización previa

Los campos incluidos en el bloque Participantes pueden ser modificados para adaptarlos a diferentes grupos de población con distintas variables de identificación, a través de las funcionalidades del rol de administrador.

Bloque ‘Sistema de Apoyos’: Un segundo bloque de la aplicación es el que registra el sistema de apoyos y metodologías de acompañamiento que se incorporan al proceso de intervención con enfoque desinstitucionalizador. En concreto, permite recopilar la información relativa a:

- Personal de referencia
- Tipología de vivienda
- Apoyos disponibles

- Metodologías y herramientas innovadoras en el acompañamiento

Como en el caso del bloque anterior, los campos del bloque Sistema de Apoyos pueden modificarse, eliminando o añadiendo campos nuevos que reflejen el modelo de intervención/acompañamiento

de la entidad que lo utilice o el programa que se esté valorando. Estas modificaciones solo son posibles a través de las funcionalidades y permisos del rol de Administrador.

Bloque 'Matriz de Desinstitucionalización': Por último, se encuentra el bloque que recoge la **Matriz de Desinstitucionalización**.



MATRIZ PARA UNA VIDA BASADA EN LA COMUNIDAD

	Eje Específico	Eje de Derechos	Eje Relacional	Eje de Vivienda
Identidad psicosocial	<ul style="list-style-type: none"> · Autoconcepto · Sistema de expectativas · Atribución de causalidad · Manejo de la incertidumbre · Conductas de salud · Resiliencia · Espiritualidad 	<ul style="list-style-type: none"> · Identidad digital · Conciencia de ciudadanía 	<ul style="list-style-type: none"> · Pertenencia a grupos · Socialización 	<ul style="list-style-type: none"> · Seguridad ontológica · Sentido de pertenencia
Apoyos	<ul style="list-style-type: none"> · Garantía de ingresos- sistema de protección social 	<ul style="list-style-type: none"> · Acceso a servicios en la comunidad 	<ul style="list-style-type: none"> · Participación en redes sociales digitales · Ocio · Apoyo social 	<ul style="list-style-type: none"> · Acceso a la vivienda · Convivencia vecinal
Competencias	<ul style="list-style-type: none"> · Brecha digital · Idioma · Garantía de Ingresos – Empleabilidad · Destrezas formativas · Conocimiento y manejo del entorno · Gestión económica personal 	<ul style="list-style-type: none"> · Autonomía en la interacción con las administraciones · Desarrollo de conciencia de desinstitucionalización 	<ul style="list-style-type: none"> · Habilidades sociales · Relaciones igualitarias 	<ul style="list-style-type: none"> · Habilidades domésticas · Habilidades convivenciales · Autonomía en la gestión de la vivienda de salida

c. Complimentación de la Matriz de Desinstitucionalización

COMPASS registra la evolución de los valores de los 33 componentes de la matriz a través del tiempo, por lo que, al ingresar un registro en la matriz, señalaremos la fecha y si se trata de una:

- Valoración inicial
- Valoración de seguimiento, o
- Valoración de cierre

Cada uno de los 33 componentes de la matriz puede medirse en una escala de 4 valores, donde el 0 se corresponde al nivel con mayor (o total) dependencia de la entidad que presta el acompañamiento y 3 el valor de mayor (y completa) autonomía y control del elemento en cuestión.

Algunos de los ítems de COMPASS están diseñados para ser evaluados por el o la profesional de referencia. Por eso, antes de empezar a utilizar la herramienta es fundamental familiarizarse con la escala: leer con detenimiento las rúbricas y sus distintos niveles de valoración.

Es conveniente que, tras una atenta lec-

tura individual, se realice una sesión del equipo de intervención para poner en común dudas y que facilite aplicar la herramienta con mayor consistencia.

Además, algunos ítems pueden requerir información externa. Por ejemplo, para la valoración del ítem Idioma se propone utilizar como herramienta de evaluación las pruebas de nivel de “La Tía Tula”. Para cada nivel, esta herramienta proporciona un tiempo de 15 minutos. Si es necesario aplicarla varias veces (para evaluar en más de un nivel), puede consumirse un tiempo excesivamente largo y poco productivo para el/la profesional.

Igualmente, puede suceder que requiramos información externa, de otros colegas, o incluso otras entidades colaboradoras que presten alguno de los apoyos del programa de intervención (empleo, jurídico, etc.).

Antes de iniciar el registro es conveniente haber recopilado la información que se origina en terceros previamente.

Otros ítems de la escala son de autoevaluación; son las y los propios jóvenes

quienes valoran su situación. Para estos ítems, se utilizan las tarjetas con las escalas correspondientes que se pueden descargar desde la propia aplicación, o se puede contar con un juego ya descargado con antelación, para que la persona pueda manejarlas en un soporte físico. Las escalas de las tarjetas están traducidas en 4 idiomas, para facilitar la valoración en aquellos casos con escaso dominio del español.

También en este caso puede ser de utilidad contar con las preguntas en soporte papel, para facilitar la conversación cara a cara. Conviene anotar sus respuestas en una sesión específica y, posteriormente, completar la información en la aplicación sin necesidad de la presencia del/a participante. Además, de este modo, podemos agrupar la recogida de información de los ítems de autoevaluación en una sola sesión.

No obstante, la valoración del nivel de desinstitucionalización puede requerir varias conversaciones o sesiones, especialmente si se trata de una evaluación inicial. No es necesario completar todos los ítems de la escala en una única sesión, ya que COMPASS permite guardar los cambios introducidos en cada sesión de trabajo. Siempre que concluyamos una sesión, será necesario clicar sobre

“Guardar” y al abrir la aplicación para continuar, clicar sobre “Editar”.

Los valores correspondientes al índice general de emancipación, los subíndices asociados, y los de los diferentes ítems de una matriz de desinstitucionalización, pueden visualizarse en un formato gráfico. Para ello, nos situaremos en el panel de creación/edición de participante, bajaremos hasta el apartado “Sistema de desinstitucionalización registrados”, y, allí, pincharemos sobre el botón “Ver tableros”:

d. Generación de informes

COMPASS posibilita la edición de informes, estructurando la información recogida en la aplicación y facilitando la lectura, especialmente cuando se comparte en el marco de un equipo de trabajo. Las posibilidades de edición de informes abarcan tanto los informes individuales, como grupales o los comparativos en base a 2 variables definitorias (en datos de participante, historia de desinstitucionalización o sistema de apoyos).

Los informes individuales pueden corresponderse con una medición puntual:

de valoración inicial, de seguimiento o de cierre; o pueden ser evolutivos, recogiendo la variación del índice global y los diferentes subíndices de emancipación a partir de la información recogida en, al menos, dos momentos diferentes del

proceso de acompañamiento o intervención.

Al clicar en “Descargar Reporte”, se descargarán los datos de la persona participante en un documento PDF.

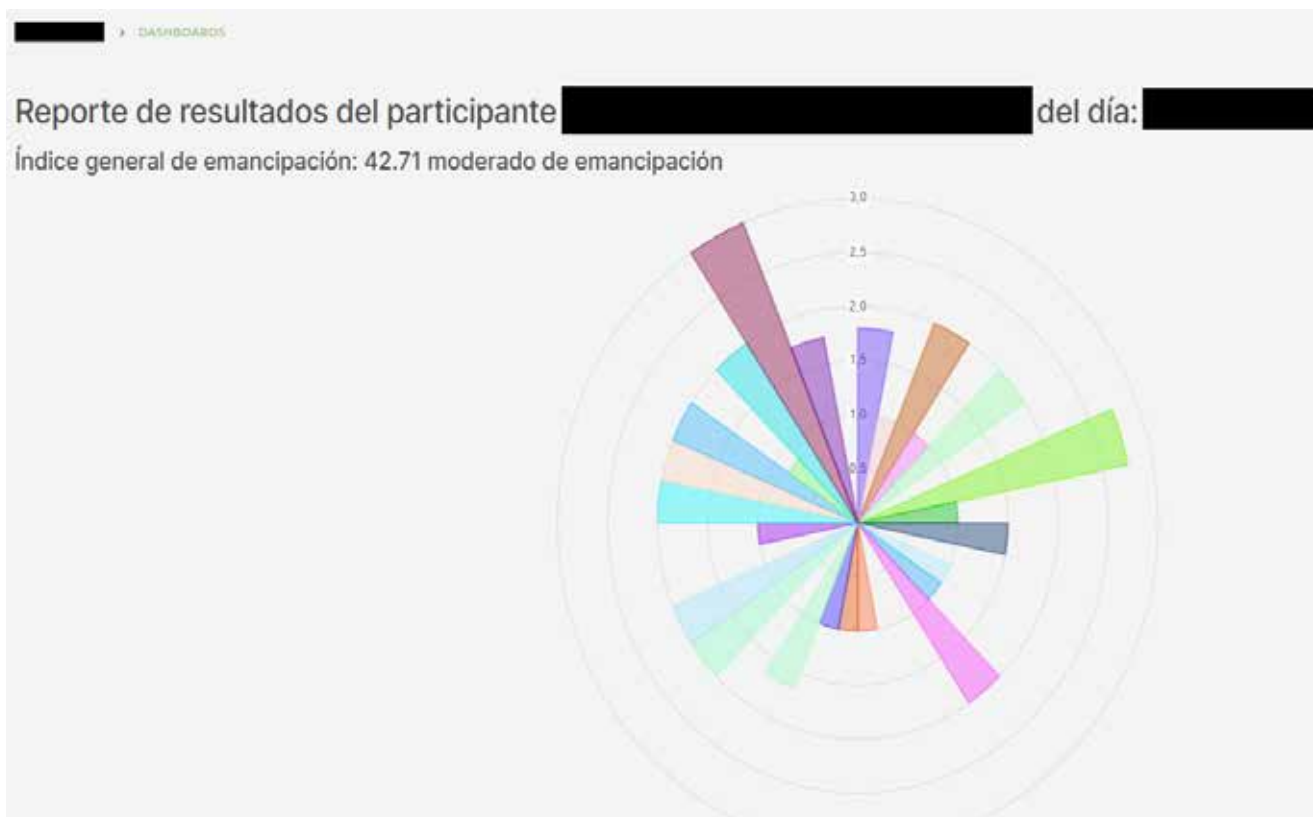


Además, COMPASS permite la visualización de los valores de los distintos ítems de la matriz de desinstitucionalización en un formato gráfico.

jaremos hasta el apartado “Sistema de desinstitucionalización registrados”, desde donde pincharemos en el botón “Ver tableros”.

Para ello, nos situaremos en el panel de creación/edición de participante y ba-

Este tablero también puede descargarse en formato PDF.



Si se clicla sobre “Descargar Reporte Editable,” se descargará dicha información en un documento Word que podrá ser editado posteriormente desde cualquier programa de edición de textos. Esta función permite completar el informe con valoraciones del equipo o aclaraciones a los datos recogidos por el sistema.

Para la generación de un informe individual evolutivo, se ha de acceder al apartado “Sistema de desinstitucionalización

registrados”, donde se encuentran las matrices de valoración que el participante ha completado y se marcan las matrices (momentos de valoración) que se desea comparar. Una vez seleccionadas las matrices, aparecerá el botón “Generar reporte comparativo” que, al ser clicado, genera el informe pertinente.

En este caso, el informe se refleja en un gráfico:



De forma similar, se pueden comparar el índice general de emancipación y los subíndices de la matriz de desinstitucionalización de varias personas participantes. Los informes comparativos se generan a partir de la página de participantes, en la

que se seleccionan las personas cuyos valores se quieren comparar. Al hacerlo, se visualiza el botón "Generar reporte comparativo", que generará el informe al pinchar sobre él, que también tiene formato gráfico.



Por último, si como equipo o entidad queremos extraer datos comparativos de grupos que difieren en alguna característica, ya sea referida a la información de la persona, la historia de institucionalización o al sistema de apoyos. Este tipo de informe muestra el valor medio de cada índice de la matriz de desinstitucionalización.

Además, permite descargar estos datos, tanto en un documento PDF como en un documento Excel, desde el cual poder trabajar con esos datos, cruzarlos con otros índices generados desde otra combinación de datos, etc.

Para generar **informes grupales en base**



Filtros	Cuidado y autocuidado	Trabajo personal y activación de competencias	Participación y vida en la Comunidad	Emancipación	Índice general de resultados
Vivienda (2-6 habitaciones) con habitación individual					
No	63.08	62.74	61.06	64.51	42.63
Si, completado según compromiso	69.77	67.88	66.48	62.42	41.56
Si, con darme anticipado	61.71	59.82	57.32	58.32	49.03
Si, iniciado	65.14	61.08	63.29	65.34	46.04
Interesado/a, En espera de mentor/a	54.81	49.59	51.67	45.53	36.06
Vivienda (2-6 habitaciones) compartiendo habitación					
Si, completado según compromiso	60.23	56.33	56.85	57.81	49.63
No	46.50	63.75	66.07	68.12	51.16
Si, con darme anticipado	67.44	63.68	66.73	68.11	50.49
Si, iniciado	66.10	62.89	69.63	73.98	54.48
Residencia (más de 6 habitaciones) con habitación individual					
No	53.50	51.33	48.84	48.34	34.87
Si, completado según compromiso	54.07	51.22	44.17	47.15	37.21
Vivienda (2-6 habitaciones) compartiendo habitación					
No	59.86	59.85	56.83	54.81	48.97

Filtros utilizados:
 Colección de la matriz
 Plan de mentoría

a filtros, pinchamos en el botón “Generar reporte con filtros” de la página principal. Al abrirse una nueva ventana, podremos seleccionar en ella dos datos cualesquiera de entre los datos de los formularios “Datos de participante”, “Historia de institucionalización” y “Sistema de apoyos”. El informe se generará al pinchar sobre el botón “Generar reporte”.

La herramienta genera entonces una matriz en el que la primera dimensión será el

primer campo seleccionado y la segunda dimensión será el segundo campo seleccionado. Para cada opción de respuesta, se generará el resultado medio de cada índice de la matriz de desinstitucionalización, es decir, de todas las posibles combinaciones generadas entre dos datos elegidos.

Este informe puede descargarse en formato PDF o exportarse a un documento Excel.

Futuro & Co.

Innovación
y comunidad
para la autonomía
de jóvenes
sin hogar

